

แผนยุทธศาสตร์การพัฒนาศูนย์ ประจำปี ๒๕๖๔-๒๕๖๖



องค์การบริหารส่วนตำบลศรีวิชัย
อำเภอวานรนิวาส จังหวัดสกลนคร

คำนำ

ทรัพยากรบุคคลเป็นองค์ประกอบสำคัญในการขับเคลื่อนภารกิจต่าง ๆ ขององค์การบริหารส่วนตำบล ให้บรรลุเป้าหมาย ผลสัมฤทธิ์ ศักยภาพของบุคลากรจึงเป็นตัวบ่งชี้ความสำเร็จในการดำเนินงานขององค์กร บุคลากรที่มีความสามารถ มีคุณธรรม สามารถปฏิบัติตามบทบาทหน้าที่ได้อย่างมีประสิทธิภาพ ทำให้องค์การบริหารส่วนตำบลศรีวิชัยมีความเจริญก้าวหน้าไปสู่ความสำเร็จตามเป้าหมาย ดังนั้นการพัฒนาบุคลากรให้มี ศักยภาพเพิ่มขึ้น สามารถปฏิบัติงานได้อย่างมีประสิทธิภาพยิ่งขึ้น ตลอดจนมีคุณลักษณะที่ดีพึงประสงค์ จึงเป็น หัวใจสำคัญของการพัฒนาองค์กรอย่างยั่งยืน

องค์การบริหารส่วนตำบลศรีวิชัย ได้ตระหนักถึงความสำคัญของการพัฒนาบุคลากร จึงได้จัดทำ ยุทธศาสตร์การพัฒนาบุคลากร ปี พ.ศ.๒๕๖๔-๒๕๖๖ ขึ้น เพื่อให้การพัฒนาบุคลากรเป็นรูปธรรมชัดเจนและ สามารถดำเนินการได้อย่างเป็นระบบ

สารบัญ

เรื่อง	หน้า
วิสัยทัศน์	๑
พันธกิจ	๑
เป้าหมายเชิงกลยุทธ์	๒
การวิเคราะห์การจัดทำแผนพัฒนาบุคลากรด้วยเทคนิค SWOT Analysis	๒
ยุทธศาสตร์การพัฒนาทรัพยากรบุคคล	๔
ยุทธศาสตร์ที่ ๑ ด้านการสร้างระบบการจัดการความรู้และการพัฒนากำลังคน	๔
ยุทธศาสตร์ที่ ๒ ด้านการฝึกอบรม	๔
ยุทธศาสตร์ที่ ๓ ด้านการสร้างองค์กรแห่งการเรียนรู้	๔
การบริหารจัดการและการติดตามประเมินผลยุทธศาสตร์การพัฒนาทรัพยากรบุคคล	๘
การบริหารจัดการ	๘
รูปแสดงโครงสร้างองค์กรและการบริหารจัดการและการติดตามประเมินผล	๘
การติดตามประเมินผล	๙

ยุทธศาสตร์การพัฒนาทรัพยากรบุคคลองค์การบริหารส่วนตำบลศรีวิชัย

การพัฒนาทรัพยากรบุคคลองค์การบริหารส่วนตำบลศรีวิชัย ได้กำหนดวิสัยทัศน์ พันธกิจ เป้าหมายเชิงกลยุทธ์ และยุทธศาสตร์ในการพัฒนากำลังคน เพื่อเป็นกรอบแนวทางในการพัฒนาบุคลากรในความรับผิดชอบ ดังนี้

วิสัยทัศน์ยุทธศาสตร์การพัฒนาทรัพยากรบุคคล องค์การบริหารส่วนตำบลศรีวิชัย

“ทันสมัย ร่วมใจประสาน

บริการเป็นเลิศ เทิดคุณธรรม”

ทันสมัย (M : Modern)

: ความทันสมัยในการใช้ระบบสารสนเทศ (IT) มีทักษะ, เทคนิคการถ่ายทอดและสามารถรองรับการเปลี่ยนแปลงตามระบบการพัฒนาข้าราชการ

ร่วมใจประสาน (U : UMTY)

: ความร่วมมือประสานเป็นหนึ่งเดียว เพื่อขับเคลื่อนยุทธศาสตร์องค์การบริหารส่วนตำบลศรีวิชัยตามประเด็นยุทธศาสตร์ ให้บรรลุได้ตามเป้าหมาย

บริการเป็นเลิศ (S : SERVICE – MIND)

: การปฏิบัติตามแนวพระราชดำรัสพระบาทสมเด็จพระเจ้าอยู่หัว “ข้าราชการ คือ ผู้ทำงานให้ประชาชนชื่นใจ” การให้บริการประชาชนด้วยความจริงใจ เพื่อสนองนโยบายรัฐให้สอดคล้องตามพระราชบัญญัติระเบียบบริหารราชการแผ่นดิน พ.ศ. ๒๕๔๕ ม. ๓/๑ การบริหารราชการตามพระราชบัญญัติต้องเป็นไปเพื่อประโยชน์สุขของประชาชน เกิดผลสัมฤทธิ์ต่อภารกิจของรัฐ ความมีประสิทธิภาพ ความคุ้มค่าเชิงภารกิจแห่งรัฐ การลดขั้นตอนการปฏิบัติงาน การลดภาระกิจ และยุบเลิกหน่วยงานที่ไม่จำเป็น การกระจายภารกิจและทรัพยากรให้แก่ท้องถิ่น การกระจายอำนาจ การตัดสินใจ การอำนวยความสะดวก และการตอบสนองความต้องการของประชาชน โดยมีผู้รับผิดชอบต่อผลงาน...ทั้งนี้ ในการปฏิบัติหน้าที่ของส่วนราชการต้องใช้วิธีการบริหารกิจการบ้านเมืองที่ดี...

เทิดคุณธรรม (T : TRANSPARENCY)

: ข้าราชการองค์การบริหารส่วนตำบลศรีวิชัย จะต้องปฏิบัติหน้าที่ราชการด้วยความโปร่งใส และเป็นธรรม

พันธกิจ

- สร้างระบบพัฒนากำลังคนการจัดการความรู้ให้เป็นมาตรฐาน
- ส่งเสริมการทานแบบบูรณาการ ภายใต้หลักการมีส่วนร่วมเพื่อสร้างทีมงานและเครือข่าย โดยเน้นการมีสัมพันธภาพที่ดี
- ส่งเสริมและพัฒนากระบวนการเรียนรู้บุคลากร อบต.ศรีวิชัยทุกส่วนราชการ/หน่วยงานอย่างเป็นระบบ ต่อเนื่องและทั่วถึง
- เสริมสร้างเครือข่ายความร่วมมือทางวิชาการกับองค์กรต่างๆ
- ดำเนินการและพัฒนากองทัพฝึกรวม โดยการให้ความรู้ความเข้าใจทักษะและทัศนคติในกระบวนการทำงาน ตลอดจนเสริมสร้างความเชื่อมั่นตนเอง และให้เกิดแก่บุคลากรในสังกัดทุกหน่วยงาน

เป้าหมายเชิงกลยุทธ์

- บุคลากรองค์การบริหารส่วนตำบลศรีวิชัยสามารถปฏิบัติงานได้อย่างมืออาชีพ (Knowledge Worker) สอดคล้องกับการพัฒนาระบบราชการ
- ระบบการพัฒนากำลังคนองค์การบริหารส่วนตำบลศรีวิชัยมีมาตรฐานสามารถรองรับภารกิจการพัฒนาบุคลากรของ อบต.ศรีวิชัย ได้อย่างมีประสิทธิภาพ
- วิชาการและระบบสารสนเทศการฝึกอบรมมีคุณภาพ ทันสมัย เหมาะสม และเพียงพอ
- กระบวนการเรียนรู้ของบุคลากรสังกัด อบต.ศรีวิชัย มีความต่อเนื่อง สามารถสร้างองค์ความรู้และเผยแพร่ สาธารณะได้อย่างมีประสิทธิภาพ

การวิเคราะห์การจัดทำแผนพัฒนาบุคลากรด้วยเทคนิค SWOT Analysis

จุดแข็ง (Strengths : S)

๑. ผู้บริหารมีความสนใจเห็นความสำคัญในการพัฒนาบุคลากรโดยการลงทุนการศึกษาต่อ
๒. บุคลากรมีการพัฒนาตนโดยการศึกษาต่อในระดับที่สูงขึ้น
๓. มีความพร้อมด้านสถาบันการศึกษา มีเครือข่ายสถานศึกษาในระดับ ปวช. ปวส. ปริญญาตรี และปริญญาโท ในเขตพื้นที่อำเภอวานรนิวาส
๔. กรมส่งเสริมให้ความสำคัญในการพัฒนาคน โดยการกำหนดแนวนโยบายให้พนักงาน องค์การบริหารส่วนตำบลได้ศึกษาต่อถึงระดับปริญญาโทด้วยการเตรียมความพร้อมด้านสถานที่ศึกษา และแนวทางการให้ทุนการศึกษา
๕. บุคลากรมีความก้าวหน้าในสายงาน เนื่องจากองค์กรปกครองส่วนท้องถิ่นได้ขยายใหญ่ ปรับขนาดเป็นขนาดกลาง และมีแนวโน้มที่จะจัดตั้งเป็นเทศบาลตำบลในอนาคต
๖. พนักงานส่วนตำบลมีโอกาสเข้าถึงระบบสารสนเทศได้อย่างทั่วถึง มีการติดตั้งระบบอินเทอร์เน็ต ภายในสำนักงาน

จุดอ่อน (Weaknesses : W)

๑. สำนักงานมีความคับแคบ ไม่เพียงพอในการให้บริการ
๒. จำนวนพนักงานส่วนตำบลบรรจุแต่งตั้งไม่ครบตามกรอบอัตรากำลัง ปริมาณงานมากกว่าจำนวนบุคลากร
๓. พนักงานส่วนตำบลและพนักงานจ้างบางส่วนไม่มีความชำนาญในงานที่ปฏิบัติ

โอกาส (Opportunities : O)

๑. กรมส่งเสริมให้ความสำคัญต่อการพัฒนาบุคลากร
๒. การเข้าถึงระบบสารสนเทศ เช่น การค้นหาข้อมูลด้วยอินเทอร์เน็ต เป็นต้น
๓. พนักงานส่วนตำบลมีความก้าวหน้าตามสายงาน
๔. มีการแลกเปลี่ยนเรียนรู้ซึ่งกันและกัน ระหว่างหน่วยงานด้วยการศึกษาดูงาน
๕. มียุทธศาสตร์ร่วมกันในการพัฒนาบุคลากร เช่น อบรมร่วมกัน
๖. อบต.ให้ทุนการศึกษาแก่พนักงานองค์การบริหารส่วนตำบลได้ศึกษาต่อในระดับที่สูงขึ้น

อุปสรรค (Threat : T)

๑. กฎหมาย ระเบียบข้อบังคับ ยังไม่เอื้อต่อการพัฒนาบุคลากรอย่างมีประสิทธิภาพ
๒. พนักงานส่วนตำบลบางคนยังขาดการพัฒนาตน ไม่เรียนรู้งาน
๓. พนักงานส่วนตำบลขาดความรู้ ความเข้าใจ เรื่องวินัย
๔. งบประมาณในการพัฒนาบุคลากรต้องใช้อย่างจำกัด
๕. งบประมาณในการพัฒนามุ่งเน้นในด้านการพัฒนาโครงสร้างพื้นฐาน มากกว่าการพัฒนาคน

ความต้องการ/ความคาดหวังของผู้บริหารในการพัฒนาบุคลากร

๑. ก่อให้เกิดความสามัคคี (cohesive) สร้างกระบวนการมีส่วนร่วมให้เกิดขึ้นในองค์กร
๒. บุคลากรที่ได้รับการพัฒนาแล้วจะนำพาองค์กรก้าวสู่ความเป็นเลิศ
๓. ช่วยเสริมสร้างองค์กรสู่ความสำเร็จ
๔. เกิดผลสัมฤทธิ์ต่อภารกิจของรัฐ ซึ่งได้แก่การบริหารเพื่อให้ได้ผลลัพธ์ (Outcome) ตรงตามวัตถุประสงค์ (Objective) ที่วางไว้ โดยมีการบริหารงานแบบมุ่งเน้นผลสัมฤทธิ์ (result based management) และการจัดทำข้อตกลงว่าด้วยผลงาน (performance agreement) ในองค์กร
๕. มีประสิทธิภาพและเกิดความคุ้มค่าในเชิงภารกิจของรัฐ ซึ่งได้แก่การบริหารที่จะต้องบริหารในเชิงเปรียบเทียบระหว่างปัจจัยนำเข้า (input) กับผลลัพธ์ (outcome) ที่เกิดขึ้นโดยมีการทำ cost-benefit analysis ให้วิเคราะห์ความเป็นไปและความคุ้มค่าของแผนงานหรือโครงการต่างๆเทียบกับประโยชน์ที่ได้รับ รวมทั้งจัดทำเป้าหมายการทำงานและวัดผลงานของบุคลากร (individual scorecards) ที่เชื่อมโยงระดับองค์กร (Organization scorecards)

ความต้องการ/ความคาดหวังของพนักงานองค์การบริหารส่วนตำบลในการพัฒนาบุคลากร

๑. พนักงานส่วนตำบลมีทักษะและความสามารถในการทำงานอย่างมีประสิทธิภาพ
๒. เพิ่มความพึงพอใจในงานและความสำเร็จในชีวิตของพนักงาน
๓. พัฒนาและธำรงรักษาคุณภาพชีวิตการทำงานของพนักงานให้สอดคล้องกับวัตถุประสงค์ขององค์กร (developing and maintaining a quality of work life that makes employment the organization desirable)
๔. ช่วยสื่อวิสัยทัศน์ นโยบาย และกลยุทธ์สู่พนักงานทุกคน (communication HRM rising policies and strategies to all employees)
๕. ช่วยธำรงรักษาพฤติกรรมพนักงานให้มีจริยธรรมและความรับผิดชอบต่อสังคม (helping maintain ethical policies and socially responsible behavior)
๖. พนักงานองค์การบริหารส่วนตำบลได้รับการส่งเสริมให้เรียนรู้ทั้งในและนอกระบบ

ความต้องการความคาดหวังของประชาชนในการพัฒนาบุคลากร

๑. เกิดประโยชน์สุขต่อประชาชน การบริหารราชการที่สามารถตอบสนอง (Responsiveness) ต่อความต้องการของประชาชนและพยายามมุ่งให้เกิดผลกระทบในเชิงบวก (positive impact) ต่อการพัฒนาชีวิตของประชาชน
๒. ไม่มีขั้นตอนการปฏิบัติงานที่เกินความจำเป็น มีการกำหนดระยะเวลาในการปฏิบัติงานและการลดขั้นตอนการปฏิบัติงาน (process simplification) เพื่อให้การปฏิบัติงานเสร็จสิ้นที่จุดบริการใกล้ตัวประชาชน
๓. ประชาชนได้รับการอำนวยความสะดวก และได้รับการตอบสนองความต้องการซึ่งได้แก่การปฏิบัติราชการที่มุ่งเน้นถึงความต้องการของประชาชน (citizen survey)

ยุทธศาสตร์การพัฒนาทรัพยากรบุคคล องค์การบริหารส่วนตำบลศรีวิชัย

ยุทธศาสตร์ที่ ๑ ยุทธศาสตร์ด้านการสร้างระบบการจัดการความรู้และการพัฒนากำลังคน

- ๑.๑ แผนงานพัฒนาความรู้ในองค์กร
- ๑.๒ แผนงานการจัดทำระบบแผนและประสานการพัฒนาาระบบราชการ
หน่วยงานต่างๆในสังกัด อบต.ศรีวิชัย
- ๑.๓ แผนงานด้านการบริหารงานบุคลากร
- ๑.๔ แผนงานพัฒนาศูนย์พัฒนาข้าราชการ อบต.ศรีวิชัย
- ๑.๕ แผนงานพัฒนาบุคลากรโดยการศึกษาต่อ ฝึกอบรมทัศนศึกษาดูงาน
ภายใน/ภายนอกประเทศ

ยุทธศาสตร์ที่ ๒ ยุทธศาสตร์ด้านการฝึกอบรม

- ๒.๑ แผนงานฝึกอบรมบุคลากรตามความจำเป็น
(หลักสูตรกลาง)
- ๒.๒ แผนงานฝึกอบรมบุคลากรในสังกัดหน่วยงานต่างๆ
(หลักสูตรเฉพาะด้าน)

ยุทธศาสตร์ที่ ๓ ยุทธศาสตร์ด้านการสร้างองค์กรแห่งการเรียนรู้ (learning Organization)

- ๓.๑ แผนงานจัดการความรู้เพื่อสนับสนุนประเด็นยุทธศาสตร์และการ
พัฒนากำลังคน
- ๓.๒ แผนงานสร้างเครือข่ายความร่วมมือในการพัฒนากำลังคนเพื่อ
สนับสนุนประเด็นยุทธศาสตร์จังหวัด

ยุทธศาสตร์ที่ ๑ ยุทธศาสตร์ด้านการสร้างระบบการจัดการความรู้และการพัฒนากำลังคน

แผนงาน/โครงการ	ตัวชี้วัด ผลการดำเนินงาน	รายละเอียดโครงการ
๑.๑ แผนงานด้านพัฒนาความรู้ใน องค์กร <ul style="list-style-type: none"> ● การดำเนินงานของ คณะกรรมการพัฒนาระบบ ราชการและยุทธศาสตร์ กำลังคน อบต.ศรีวิชัย ● การจัดเวทีแลกเปลี่ยนเรียนรู้ เวทีวิชาการข้าราชการรู้ทันการ เปลี่ยนแปลง 	<ul style="list-style-type: none"> ● จำนวนครั้งการประชุมของ คณะกรรมการพัฒนาระบบ ราชการและยุทธศาสตร์ กำลังคน อบต.ศรีวิชัย ● จำนวนครั้งของการจัดเวที วิชาการข้าราชการรู้ทันการ เปลี่ยนแปลง 	<ul style="list-style-type: none"> ● จัดกิจกรรมประชุมเพื่อกำหนด แนวทางและการดำเนินงาน พัฒนาระบบราชการและ ยุทธศาสตร์การพัฒนา อบต. ศรีวิชัย ● จัดประชุมแลกเปลี่ยนความรู้ วิชาการด้านต่างๆ เป็นประจำ ทุกเดือน เดือนละ ๑ ครั้ง รวม ๑๒ ครั้ง/ปี

<p>๑.๒ แผนงานจัดทำระบบแผนและ ประสานการพัฒนาบรรพชา หน่วยงานต่างๆ ในสังกัดอบต. ศรีวิชัย</p> <ul style="list-style-type: none"> ● การจัดทำแผนพัฒนาบุคลากร ในสังกัด ● การหาความจำเป็น (Training Need) ในการพัฒนาบุคลากร 	<ul style="list-style-type: none"> ● หน่วยงาน/ส่วนราชการในสังกัด อบต.ศรีวิชัยจัดทำแผนปฏิบัติ การ เพื่อเป็นแนวทางในการ พัฒนาบุคลากรในสังกัด ปีงบประมาณ ๒๕๖๔-๒๕๖๖ แล้วเสร็จ ● ทุกส่วนราชการ/หน่วยงานมี การหาความจำเป็น(Training Need) และมีเอกสารแสดง ขั้นตอนการหาความจำเป็นใน การพัฒนาบุคลากรในสังกัดเพื่อ เป็นข้อมูลเบื้องต้นในการจัดทำ แผนพัฒนาบุคลากรในสังกัด 	<ul style="list-style-type: none"> ● ส่วนราชการ/หน่วยงานสังกัด อบต.ศรีวิชัยจัดทำแผนพัฒนา บุคลากรในสังกัด ● ทุกส่วนราชการจัดให้มีการหา ความจำเป็น(Training Need) เบื้องต้นในการพัฒนาบุคลากร และใช้เป็นข้อมูลในการจัดทำ แผนการพัฒนาบุคลากรในสังกัด
<ul style="list-style-type: none"> ● การประชุมประสานแผนการ พัฒนาบุคลากร 	<ul style="list-style-type: none"> ● มีแผนการพัฒนาบุคลากร ประจำปีงบประมาณของทุก ส่วนราชการ/หน่วยงาน ● มีแนวทางการประสานการ พัฒนาบุคลากร ประจำปี งบประมาณ ๒๕๖๔-๒๕๖๖ 	<ul style="list-style-type: none"> ● จัดการประชุมส่วนราชการ/ หน่วยงานจัดทำแผนการพัฒน บุคลากร ปีงบประมาณ ๒๕๖๔-๒๕๖๖
<ul style="list-style-type: none"> ● การจัดระบบฐานข้อมูลบุคลากร อบต.ศรีวิชัย 	<ul style="list-style-type: none"> ● มีฐานข้อมูลบุคลากรที่เป็น ปัจจุบัน ครอบคลุมทุกส่วน ราชการ/หน่วยงานในสังกัด พื้นที่ อบต.ศรีวิชัย 	<ul style="list-style-type: none"> ● ทุกส่วนราชการ/หน่วยงาน จัดทำข้อมูลบุคลากรในสังกัดให้ เป็นปัจจุบันครบถ้วนและ สามารถนำมาปรับใช้ได้ทันที
<p>๑.๓ แผนงานด้านการบริหารงาน บุคลากร</p> <ul style="list-style-type: none"> ● มีการแต่งตั้ง (ย้าย) ข้าราชการ ในสังกัด ● การเลื่อนขั้นเงินเดือน ข้าราชการในสังกัด 	<ul style="list-style-type: none"> ● มีการแต่งตั้ง (ย้าย) ข้าราชการ ในสังกัดทุกระดับ ● มีการเลื่อนขั้นเงินเดือน ข้าราชการในสังกัด 	<ul style="list-style-type: none"> ● ทุกส่วนราชการจัดทำข้อมูล บุคลากรในสังกัดให้เป็น ปัจจุบันครบถ้วนและสามารถ นำมาปรับใช้ได้ทันที ● จังหวัดเลื่อนขั้นเงินเดือน ข้าราชการทุกระดับในสังกัด และให้ข้อคิดเห็นประกอบ การแต่งตั้งข้าราชการระดับ หัวหน้าส่วนราชการประจำ จังหวัดต่อส่วนราชการต้น

<ul style="list-style-type: none"> ● การดำเนินการทางวินัย ● การสรรหา และเลือกสรรบุคลากรในสังกัด 	<ul style="list-style-type: none"> ● มีการดำเนินการทางวินัย ● มีการสรรหาและเลือกสรรบุคลากรในสังกัด 	<p>สังกัด</p> <ul style="list-style-type: none"> ● นายกองค้การบริหารส่วนตำบลสามารถดำเนินการทางวินัยสำหรับข้าราชการท้องถิ่นและบุคลากรในสังกัด ● ดำเนินการสรรหาและเลือกสรรบุคลากรในสังกัด
<p>๑.๔ แผนงานพัฒนาบุคลากรโดยการศึกษาต่อ ฝึกอบรม ทักษะศึกษาดูงาน ภายใน/ภายนอกประเทศ</p> <ul style="list-style-type: none"> ● การจัดทำทะเบียนข้อมูลข้าราชการศึกษาต่อ ● โครงการพัฒนาบุคลากรโดยการศึกษาต่อทั้งในประเทศและต่างประเทศ ● โครงการพัฒนาบุคลากรโดยการศึกษาดูงาน/ฝึกอบรมกับหน่วยงานภายนอก ทั้งภายในประเทศและต่างประเทศ 	<ul style="list-style-type: none"> ● มีการจัดทำทะเบียนข้อมูลข้าราชการศึกษาต่อ ● มีข้าราชการ/บุคลากรในสังกัดศึกษาต่อในประเทศและต่างประเทศตามความต้องการขององค์กร ● มีข้าราชการ/บุคลากรที่เข้ารับการอบรมดูงานกับหน่วยงานในต่างประเทศ/ภายนอก 	<ul style="list-style-type: none"> ● มีการจัดทำข้อมูลข้าราชการศึกษาต่อ เพื่อรวบรวมเป็นข้อมูลในการใช้บุคลากรให้สอดคล้องกับความรู้ความสามารถ (Put the Right man on the Right job) นำไปสู่การจัดตั้งธนาคารสมอง (Think Tank) ● ข้าราชการในสังกัดได้ศึกษาต่อตามความต้องการขององค์กร โดยกรณีสนับสนุนทุนของส่วนราชการจังหวัด, ทุนส่วนตัว, จังหวัด CEO หน่วยงานส่วนท้องถิ่น/องค์กร และรัฐวิสาหกิจต่างๆ เช่น อบจ./อบต., ธนาคาร, บริษัท, ห้างร้านต่างๆในพื้นที่ ● มีข้าราชการ/บุคลากรที่เข้ารับการอบรมดูงานกับหน่วยงานภายนอก ในต่างประเทศ เช่น อังกฤษ, แคนาดา และกลุ่มประเทศเอเชีย (กลุ่มประเทศเพื่อนบ้านเพื่อศึกษาและแลกเปลี่ยนวัฒนธรรม)

ยุทธศาสตร์ที่ ๒ ยุทธศาสตร์ด้านการฝึกอบรม

แผนงาน/โครงการ	ตัวชี้วัด ผลการดำเนินงาน	รายละเอียดโครงการ
๒.๑ แผนงานฝึกอบรมบุคลากรตามความจำเป็น (หลักสูตรกลาง)	<ul style="list-style-type: none"> มีการจัดการฝึกอบรมสัมมนา จัดประชุมเชิงปฏิบัติการ หรือ การให้ความรู้ในลักษณะของการจัดหลักสูตรต่างๆ แก่ข้าราชการและบุคลากรในสังกัด จามความจำเป็นและเป็นประโยชน์กับหน่วยงานโดยกรมส่งเสริมการปกครองท้องถิ่นจัดทำหลักสูตรกลาง 	<ul style="list-style-type: none"> กรมส่งเสริมการปกครองท้องถิ่นจัดทำหลักสูตรกลาง เพื่อให้ความรู้แก่ประชาชนและบุคลากรในสังกัดส่วนราชการ/หน่วยงานต่างๆ
๒.๒ แผนงานฝึกอบรมบุคลากรในสังกัดหน่วยงานต่างๆ (หลักสูตรเฉพาะด้าน)	<ul style="list-style-type: none"> มีการจัดการฝึกอบรม สัมมนา จัดประชุมเชิงปฏิบัติการหรือให้ความรู้ในลักษณะของการจัดหลักสูตรต่างๆ โดยจัดทำเป็นหลักสูตรเฉพาะด้าน เช่น ด้านสาธารณสุข ด้านการเกษตร การพัฒนาชุมชน ฯลฯ 	<ul style="list-style-type: none"> ส่วนราชการ/หน่วยงานจัดทำหลักสูตรเฉพาะด้านเพื่อพัฒนาบุคลากรในสังกัด เป็นการเพิ่มและพัฒนาศักยภาพในการปฏิบัติให้แก่บุคลากรในสังกัด

ยุทธศาสตร์ที่ ๓ ยุทธศาสตร์ด้านการสร้างองค์กรแห่งการเรียนรู้ (Learning)

แผนงาน/โครงการ	ตัวชี้วัด ผลการดำเนินงาน	รายละเอียดโครงการ
๓.๑ แผนงานจัดการความรู้เพื่อสนับสนุนประเด็นยุทธศาสตร์และการพัฒนากำลังคน	<ul style="list-style-type: none"> มีการทำแผนการจัดการความรู้เพื่อสนับสนุนประเด็นยุทธศาสตร์ 	<ul style="list-style-type: none"> จัดให้มีคณะทำงานจัดทำระบบการบริหารความรู้เพื่อสนับสนุนประเด็นยุทธศาสตร์การพัฒนาจังหวัด ปี๒๕๖๔-๒๕๖๖
๓.๒ แผนงานสร้างเครือข่ายความร่วมมือในการพัฒนากำลังคนเพื่อสนับสนุนประเด็นยุทธศาสตร์จังหวัด	<ul style="list-style-type: none"> มีการทำโครงการความร่วมมือทางวิชาการระหว่างหน่วยงานต่างๆ ในสังกัดพื้นที่ อบต. ศรีวิชัย 	<ul style="list-style-type: none"> สนับสนุนให้มีการจัดทำโครงการความร่วมมือทางวิชาการระหว่างหน่วยงานต่างๆ ในสังกัดพื้นที่ อบต. ศรีวิชัย เป็นการแสวงหาความร่วมมือในการพัฒนาบุคลากรระหว่างหน่วยงานต่างๆ

<ul style="list-style-type: none"> โครงการความร่วมมือทางวิชาการระหว่างอบต. ศรีวิชัยและองค์กรภายนอก ทั้งภาครัฐและเอกชน 	<ul style="list-style-type: none"> มีการจัดทำโครงการความร่วมมือทางวิชาการระหว่างหน่วยงานและองค์กรภายนอก อบต.ศรีวิชัย 	<ul style="list-style-type: none"> จัดให้มีการจัดทำโครงการความร่วมมือทางวิชาการระหว่างหน่วยงานและองค์กรภายนอก อบต.ศรีวิชัย เพื่อเป็นการแสดงความร่วมมือและสร้างเครือข่ายการพัฒนาบุคลากร
--	---	---

การบริหารจัดการและการติดตามประเมินผลยุทธศาสตร์การพัฒนาศูนย์สุขภาพบุคคล

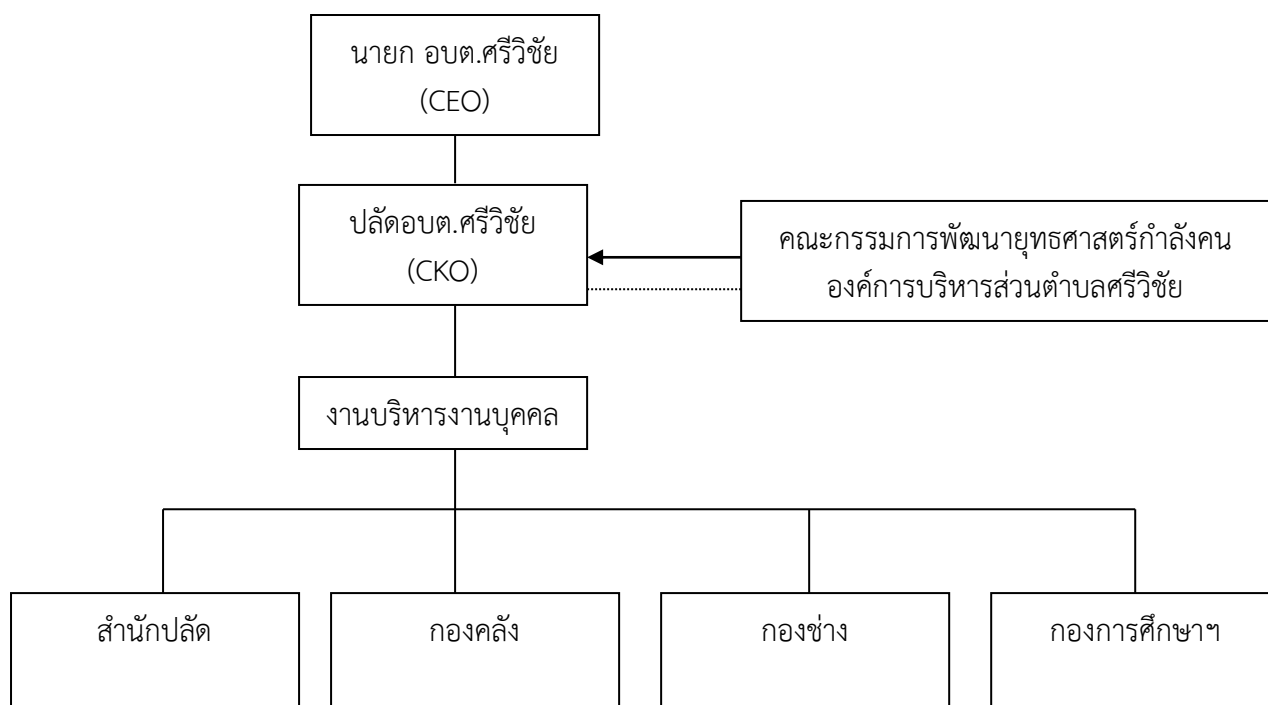
องค์การบริหารส่วนตำบลศรีวิชัยได้กำหนดโครงสร้างการบริหารจัดการ และแนวทางการติดตามประเมินผล เพื่อใช้เป็นเครื่องมือวัดความสำเร็จของแผนยุทธศาสตร์การพัฒนาศูนย์สุขภาพบุคคล ว่าบรรลุตามเป้าหมายที่ตั้งไว้หรือไม่มากนักน้อยเพียงใด โดยได้กำหนดแนวทางไว้ ดังนี้

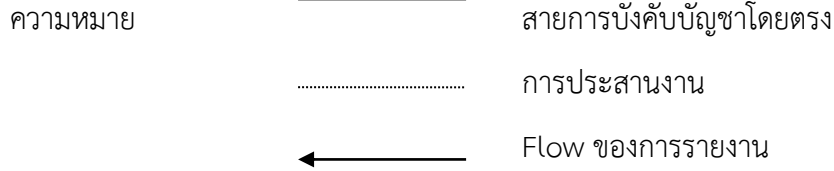
๑. การบริหารจัดการ

การบริหารจัดการและติดตามผลการดำเนินงานตามยุทธศาสตร์การพัฒนาศูนย์สุขภาพบุคคล ขององค์การบริหารส่วนตำบลศรีวิชัย จะดำเนินการดังนี้

๑) ให้มีการตั้งคณะกรรมการติดตามประเมินตามยุทธศาสตร์การพัฒนาศูนย์สุขภาพบุคคล ทำหน้าที่วิเคราะห์และวางระบบการติดตามประเมินผล และรายงานผลการดำเนินงานต่อคณะกรรมการพัฒนายุทธศาสตร์การพัฒนากำลังคนองค์การบริหารส่วนตำบลศรีวิชัย โดยมีผังโครงสร้างองค์กรและการบริหารจัดการและการติดตามประเมินผล แสดงดังรูปที่ ๖.๑

รูปแสดงโครงสร้างองค์กรและการบริหารจัดการและการติดตามประเมินผล





๑) ให้คณะทำงานติดตามประเมินผลแผนยุทธศาสตร์การพัฒนากำลังคน รายงานผลการทำงานต่อคณะกรรมการพัฒนาแผนยุทธศาสตร์การพัฒนากำลังคนองค์การบริหารส่วนตำบล ศรีวิชัย และผู้บริหารระดับสูง เป็นประจำทุก ๓ เดือน

๒) เพื่อให้การพัฒนางานด้านการบริหารทรัพยากรบุคคลขององค์การบริหารส่วนตำบลศรีวิชัย ดำเนินการไปตามแผนแม่บทฯ ดังกล่าวอย่างมีประสิทธิภาพ และบังเกิดผลในทางปฏิบัติจึงต้องดำเนินการต่อไป

๓) จัดทำแผนปฏิบัติการประจำปีด้านการบริหารทรัพยากรบุคคลขององค์การบริหารส่วนตำบลศรีวิชัยที่สองคล้องกับแผนแม่บทฯ เพื่อเกิดความชัดเจนในการดำเนินงานและประสานงาน

๔) สร้างความเข้าใจในแก่ผู้เกี่ยวข้องทุกส่วนราชการ เพื่อให้มีความรู้ความเข้าใจ ยอมรับและนำแผนไปสู่การปฏิบัติ

๒. การติดตามประเมินผล

เพื่อให้การติดตามประเมินผลมีประสิทธิภาพ จึงต้องมีการดำเนินงานดังต่อไปนี้

๒.๑ กำหนดตัวชี้วัดเพื่อเป็นเครื่องมือวัดความสำเร็จและผลกระทบของการดำเนินการตามแผนแม่บทฯ ขององค์การบริหารส่วนตำบลศรีวิชัย โดยกำหนดตัวชี้วัดเป็น ๒ ระดับ ดังนี้

- ตัวชี้วัดตามเป้าหมายระดับยุทธศาสตร์ ซึ่งเป็นการวัดประสิทธิผลของแต่ละยุทธศาสตร์การพัฒนา (Output)
- ตัวชี้วัดระดับโครงการ เป็นการวัดความสำเร็จและผลกระทบของโครงการ

